

**دبیر ستاد فناوری‌های مواد و ساخت پیشرفته اعلام کرد؛**

### حمایت از طرح‌های شیرین‌سازی آب و مدیریت پساب‌های صنعتی



دبیر ستاد فناوری‌های مواد و ساخت پیشرفته معاونت علمی، شیرین‌سازی آب و مدیریت پساب‌های صنعتی، تکمیل زنجیره ارزش محصولات پتروشیمی و جلوگیری از خام‌فروشی را از جمله اولویت‌های ستاد برشمرد. به گزارش خبرگزاری مهر به نقل از معاونت علمی، فناوری و اقتصاد دانش بنیان ریاست جمهوری مصطفی میلانی با اشاره به ظرفیت بالای اصفهان در زمینه مواد و ساخت، نقش ستادهای معاونت علمی به‌ویژه ستاد مواد را حمایت از فناوری‌های اولویت‌دار کشور عنوان کرد و افزود: تجاری‌سازی، تأمین مالی ارتباط سازی بین شرکت‌ها با ارگان‌های دولتی و اطلاع‌رسانی د ستاوردهای فناوری از جمله اقدامات ستاد در جهت توسعه فناوری‌های حوزه مواد و ساخت است. دبیر ستاد فناوری‌های مواد و ساخت پیشرفته معاونت علمی، فناوری و اقتصاد دانش بنیان ریاست جمهوری به برگزاری نشست‌های نخیکانی و استفاده از ظرفیت‌ها و پیشنهادهای فعالان این حوزه اشاره و خاطرنشان کرد: ستاد مواد آمادگی دارد تا با برگزاری جلسات و رویدادهای تخصصی، در راستای رفع مشکلات شرکت‌های فناور و دانش‌بنیان شهرک علمی و تحقیقاتی اصفهان گام بردارد.

**تأکید بر اهمیت شیرین‌سازی آب و توسعه سرمایه‌های پیشرفته**

دبیر ستاد فناوری‌های مواد و ساخت پیشرفته شیرین‌سازی آب و مدیریت پساب‌های صنعتی توسعه سرمایه‌های پیشرفته، تکمیل زنجیره ارزش محصولات پتروشیمی و جلوگیری از خام‌فروشی را از جمله اولویت‌های ستاد برشمرد.میلانی تصریح کرد: با توجه به خشکسالی‌های اخیر، فناوری‌های شیرین‌سازی آب از اهمیت بالایی برخوردار هستند و ستاد مواد آماده است تا از طرح‌های فناورانه در این زمینه حمایت کند. همچنین وی بر آمادگی ستاد برای تسهیل فرآیند تأمین مالی، ضمانت قرارداده‌ا و پذیرش ریسک فناوری‌های نوین تأکید کرد و همکاری شرکت‌های دانش‌بنیان شهرک برای توسعه فناوری‌های مواد و ساخت را خواستار شد.

**اصفهان، قطب توسعه فناوری‌های مواد و ساخت کشور**

وی در ادامه با اشاره به حضور شرکت‌ها و مراکز فناور متعدد در اصفهان، گفت: استان اصفهان به لحاظ زیرساخت‌های صنعتی و تحقیقاتی و ظرفیت نیروی انسانی متخصص، یکی از قطب‌های اصلی کشور در حوزه فناوری‌های مواد و ساخت محسوب می‌شود. میلانی افزود: شهرک علمی و تحقیقاتی اصفهان به عنوان یکی از موفق‌ترین مراکز رشد و پارک‌های فناوری کشور، نقش مهمی در توسعه فناوری‌های پیشرفته مواد و ساخت ایفا می‌کند و ستاد مواد آمادگی دارد تا با حمایت از شرکت‌های مستقر در این شهرک، زمینه تجاری‌سازی دستاوردهای فناورانه آنها را فراهم آورد.

**لزوم توجه به مدیریت پسماندها و پساب‌های صنعتی**

دبیر ستاد توسعه فناوری‌های مواد و ساخت پیشرفته با تأکید بر اهمیت مدیریت پسماندها و پساب‌های صنعتی، گفت: با توجه به تعدد صنایع مادر همچون فولاد، پتروشیمی و نیروگاه‌ها در اصفهان، لازم است تا فناوری‌های مربوط به مدیریت، تصفیه و بازیافت پسماندها و پساب‌های صنعتی در اولویت قرار گیرد. به گفته وی ستاد مواد علاوه بر حمایت‌های مالی آماده است تا با برقراری ارتباط میان شرکت‌های دانش‌بنیان و صنایع، زمینه تجاری‌سازی و اجرای طرح‌های فناورانه در حوزه مدیریت پسماند را تسهیل کند.میلانی در پایان بر لزوم تقویت زیست‌بوم نوآوری و فناوری در استان اصفهان تأکید کرد و مشارکت همه دستگاه‌ها و سازمان‌های متولی را در این زمینه خواستار شد.

## رونق تولید

### ابتکار محققان ایرانی برای رفع چالش آنتن‌های موقعیت‌یابی کشتی‌های تجاری و نظامی

مهندسان یکی از شرکت‌های دانش‌بنیان آنتن‌های کشتی را که تاکنون جزء اقلام تخریمی بودند، به تولید رساندند که نصب آنها بر روی شناورها می‌تواند در هر منطقه آبی دنیا، خدمات موقعیت‌یابی را ارائه دهد.

محمد ایزدی مدیر عامل این شرکت دانش بنیان در گفت‌وگو با ایسنا، گفت: در این شرکت آنتن‌های اتوماتیک با کاربردهای دریایی، هوایی، خودرویی، قطاری و تاکتیکی را به تولید رساندیم.

وی با اشاره به آنتن‌های اتوماتیک تولیدشده در این شرکت با کاربرد در صنعت دریایی، اظهار کرد: در این صنعت تاکنون آنتن‌هایی را به تولید رساندیم که شامل آنتن‌های ارسال و دریافت که بر روی شناورهای تجاری و نظامی قابل نصب است می‌شود. نوع دیگر آنتن‌های تولیدی این شرکت آنتن‌های دریافت است که با نصب بر روی کشتی‌ها و یا قطارهای در حال حرکت، قادرند کانال‌های ماهواره‌ای را بگیرند. ایزدی خاطر نشان کرد: در حال حاضر قطارهای تهران-مشهد و تهران-زنجان به این نوع آنتن‌ها مجهز شده‌اند و قادر به دریافت کانال‌های صدا و سیما و پخش آن در کوبه‌ها هستند.

وی یکی از مزایای آنتن‌های دریایی این شرکت را عملکرد آن بدون جاپرو است.



جایرو (Gyro) یا زیروسکوپ (Gyroscope) قطعه‌ای است که در ساخت سنسورهای مختلف استفاده می‌شود و به هدایت وسایل نقلیه از هواپیما و کشتی گرفته تا وسایل نقلیه بدون سرنشین و خودروان کمک می‌کند.

ایزدی با بیان اینکه معمولا آنتن‌های دریایی نیاز به هدینگ از کشتی و GPS دارند تا بتوانند موقعیت ماهواره را بیابند، خاطر نشان کرد: زمانی که دو جسم

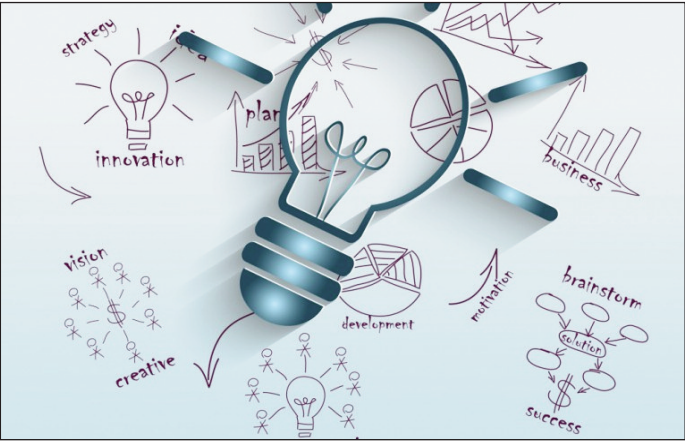
## بر آورد سطح زیر کشت برنج با داده‌های

## فضایی برای نخستین بار



و تاثیر مشخصی بر اقتصاد کشور و رفق ایرادات و معایب دارد. سالاریه با بیان اینکه در برآورد صورت گرفته استان‌های گیلان، مازندران و گلستان بیشترین سطح زیرکشت برنج را در سال گذشته به خود اختصاص داده اند، تصریح کرد: این برآورد بر اساس پردازش‌های صورت گرفته بر روی تصاویر ماهواره‌ای با استفاده از فناوری سنجنش از دور و بکارگیری هوش مصنوعی در کنار جلسات مشترک و ارزیابی‌های میدانی در سطح استان‌های گیلان، مازندران و گلستان به عنوان

## رشد صد در صدی دانش بنیان‌ها در بورس تا پایان سال



در نشست خبری ادامه داد: در نظام جدید ارزیابی دانش‌بنیان‌ها، علاوه بر سطح فناوری، میزان اشتغال تخصصی و گردش مالی شرکت هم مورد مطالعه قرار می‌گیرد و شرکت‌ها بر این اساس به شرکت‌ها نوبیا، نوآور و فناور تقسیم می‌شوند. او افزود: نوع ۱-۲ و ۳ سابق بر اساس فناوری تقسیم بندی می‌شود، اما الان اشتغال تخصصی و گردش مالی نوع تقسیم بندی را مشخص می‌کند. شرکت‌های بسیار نوع یک داشته‌ایم که در بازنگری به شرکت نوبیا تبدیل شدند

و شرکت‌های نوع ۳ داشتیم که به شرکت‌های نوآور و فناور تبدیل شدند. ساز و کارهای حمایتی از دانش بنیان‌ها در روش جدید متناسب‌تر شدند. ۱۰ پارک کشور به کارگزار شناسایی شرکت‌های نوبیا تبدیل شده‌اند.

معاون علمی، فناوری و اقتصاد دانش بنیان رئیس جمهوری

## با حمایت بنیاد علم ایران؛ طرح مناسب برای جنگلداری ارائه شد

امروزه مشخص شده است که گردشگری طبیعت مهم‌ترین منبع کسب درآمد برای حفاظت از تنوع طبیعی محسوب می‌شود.

این محقق و پژوهشگر در ادامه بیان کرد: جنگل‌های نیمه‌انبوه تا تنک جنگل‌های ایرانی توراتی به دلیل آنکه بسیاری از نفر جگه‌های طبیعی نظیر کوه دره، رودخانه، آبشار، غار، دریاچه، چشمه، حیات وحش و پوشش گیاهی را در خود جای داده‌اند، اگر فرایند شناسایی و ناحیه‌بندی گردشگری طبیعی برای آنها انجام شود، می‌توان برنامه‌ریزی بهینه‌ای برای استفاده از آنها اعمال کرد.

وی اضافه کرد: هدف اصلی طرح‌های جنگلداری در این جنگل‌ها، بررسی موضوعات اکولوژیکی، اقتصادی و اجتماعی است و برای مدیریت صحیح این جنگل‌ها ضرورت دارد طرح جامع و پویای جنگلداری چندمنظوره که پاسخگوی نیروهای پیشران باشد، طراحی شود. به دلیل شرایط خاص اجتماعی اقتصادی و سیاسی جنگل‌های ایرانی توراتی، آسیب‌های شدیدی به این جنگل‌ها وارد شده است. مدیریت علمی در قالب طرح‌های جنگلداری در جنگل‌های ایرانی توراتی در چند دهه اخیر شروع شده و طرح‌های متعددی در این جنگل‌ها اجرا شده است. برای تحقق اهداف طرح‌های جنگلداری، باید جنگلداری مشارکتی و اجتماعی به کار گرفته شود. هدفی که این طرح در بلند مدت دنبال می‌کند، علاوه بر حفاظت از جنگل‌ها، سوق دادن این جنگل‌ها با اجرای عملیات‌های پیش‌بینی شده در طرح به سمت پایداری جنگل و ایجاد جنگل متراکم و انبوه است.

بیات تصریح کرد: به‌طور کلی هدف اصلی از اجرای طرح‌های مدیریت

دوشنبه ۱۰ اردیبهشت ۱۴۰۳ / شماره ۶۵۰۹ / سال سی‌ام **نورخوزستان** ۱۵

متحرک هستند. برای شناسایی یکدیگر نیاز است تا هر دو دستگاه سمت و ارتفاع یکدیگر را شناسایی کنند و برای این امر نیاز است تا GPS و سمت شمال و جنوب جغرافیا را در اختیار داشته باشند. در گذشته به کشتی‌ها هدینگ (شمال جغرافیایی و GPS) به آنتن‌ها داده می‌شد، ولی اخیرا کشتی‌های نظامی و تجاری راغب به این امر نیستند، چون هدینگ کشتی بسیار گران‌قیمت است و اگر در آن اتصالی رخ دهد جهت یابی کشتی‌ها با مشکلاتی روبروخواهد شد.

مدیر عامل این شرکت دانش بنیان، اظهار کرد: ما اینکاری که به خرج دادیم، این امر را مستقل از کشتی کردیم؛ به این معنا که آنتن‌های تولید شده مجهز به سنسورهای جاپرو و شمال یاب و جی بی لس هستند و مستقل از کشتی کار می‌کنند. کلیه این سخت افزار و نرم افزارها را در داخل به تولید رساندیم که کاربرد آنها موجب ایمنی برای کشتی‌های نظامی و تجاری خواهد شد.

وی این آنتن‌ها را جزء اقلام تخریمی دانست و با بیان اینکه آنتن‌های تولیدی این شرکت تجاری‌سازی شده‌اند، یادآور شد: این آنتن‌ها با نصب بر روی کشتی‌ها در هر نقطه آبی دنیا قادر به ارائه خدمات به اپراتور هستند.

مدیر عامل این شرکت دانش بنیان، آنتن‌های خودرویی را از دیگر دستاوردهای فناورانه این شرکت نام برد و یادآور شد: آنتن‌های خودرو در دو نوع به تولید رسیده‌اند که یک نوع آن برای کاربرد در خودرو و اتوبوس‌های در حال حرکت بوده و نوع دیگر آن آنتن‌های خودرویی ثابت هستند.

### معرفی نیروی مستعدجویای کار

**به شرکت‌های حاضر در نمایشگاه**

**ایران هلت**



رویداد ایستگاه کار برای اولین بار در نمایشگاه ایران هلت ۱۴۰۳ با هدف معرفی نیروی مستعد جویای کار به شرکت‌های حاضر در نمایشگاه اجرا می‌شود.

به گزارش خبرگزاری مهر به نقل از پارک فناوری پردیس سجاد عباسی مدیر کل ترویج و توسعه پارک فناوری پردیس با اشاره به برگزاری ایستگاه کار در نمایشگاه ایران هلت ۱۴۰۳ گفت: با توجه به تجربه موفق برگزاری ایستگاه کار در نمایشگاه اینوتکس، این رویداد برای اولین بار در نمایشگاه ایران هلت ۱۴۰۳ با هدف معرفی نیروی مستعد جویای کار به شرکت‌های حاضر در نمایشگاه ایران هلت که در حقیقت بهترین‌ها و برترین‌های این صنعت هستند اجرا خواهد شد.

وی افزود: در ماه‌های گذشته و با همکاری دانشگاه‌های مطرح کشور، فرایند دریافت رزومه از فارغ‌التحصیلان یا دانشجویایی که در ترم‌های پایانی حوزه‌های مرتبط با صنایع سلامت یا تجهیزات پزشکی مشغول به تحصیل هستند جهت تصدی چندین موقعیت شغلی مورد نیاز زیست بوم انجام شده و تاکنون صدها رزومه به دست ما رسیده که بررسی‌های اولیه و غربال آن در حال انجام است.

عباسی فشمی ادامه داد: از دیگر برنامه‌های ایستگاه کار رویداد صدف جاب میت خواهد بود. هدف صدف جاب میت ارتباط و اتصال بین صنعت، دانشگاه و فناوری است، به نحوی که مصاحبه‌های استخدماي افراد و شرکت‌های حاضر در نمایشگاه در محل نمایشگاه انجام خواهد شد.

مدیرکل ترویج و توسعه پارک فناوری پردیس گفت: در ایام برگزاری نمایشگاه بازدیدکنندگانی که در قالب فردی یا در گروه‌های دانشجویی از ایستگاه کار بازدید می‌کنند می‌توانند رزومه خود را برای سامانه صدف ارسال کنند.

اما تنها تفاوت فرایند آتآن این است که غربالگری و هماهنگی جلسات آنها پس از اتمام نمایشگاه اجرا خواهد شد.

همچنین در محل غرفه برای افرادی که می‌خواهند تحصیلات دانشگاهی در حوزه سلامت داشته و هنوز مردد به انتخاب رشته هستند و نیز دانشجویانی که در ترم‌های ابتدایی هستند، مشاوره‌های شغلی و منتورینگ در نظر گرفته شده است.

به نقل از پارک فناوری پردیس، کارفرمایان و کارجویان تجهیزات پزشکی، دندانپزشکی، دارویی و آزمایشگاهی می‌توانند به سامانه صدف به نشانی hiranhealth2۰۲۴.irمراجعه کنند.



تحقیقاتی از جمله داده‌برداری خام را دشوار کرده بود. با این وجود توانستم این طرح را به نتیجه مطلوب برسانم.

علم ایران (INSF)، این پژوهشگر در پایان خاطرنشان کرد: نبود بودجه، هزینه زیاد انجام مأموریت در مناطق محروم، گرمای بیش از حد هوا، فعالیت‌های